



Предисловие

Брошюра Р.Скибневского предназначена для людей, решивших уделить часть своего свободного времени общению с лошадьми и научиться ездить верхом. В пятнадцати коротких главках изложен минимальный объем знаний, необходимых для начинающего конника. Здесь можно найти сведения о физических и психических особенностях лошадей, их поведении, об экипировке всадника, предметах ухода за лошадью и конским снаряжением. Значительную часть текста занимает описание правил седловки, посадки на лошадь, пользования средствами управления при езде различными аллюрами и преодолении препятствий. Особо оговорены способы противодействия непослушанию и проявлению дурных привычек лошадей. Рекомендации, даваемые автором, соответствуют общепринятым нормам обращения с лошадью и правилам верховой езды. Брошюра написана интересно, живым и образным языком. Текст удачно дополняют рисунки художника А.Глухарева, сделанные с несомненным знанием конного дела.

Пособия по коневодству и конному спорту выходят у нас крайне редко и мгновенно раскупаются, становясь в короткое время библиографической редкостью. Можно не сомневаться, что "15 уроков верховой езды" явятся полезным вкладом в популярную иппологическую литературу, а книга будет с интересом встречена любителями лошадей и найдет своего читателя.

Директор Музея коневодства Д.Я.Гуревич

Урок 1. Всадник. Психологическая подготовка или немного самоанализа

Итак, Вы твердо решили научиться ездить верхом. Будем исходить именно из этой цели ваших занятий верховой ездой. Зачем это Вам понадобилось—другой вопрос. Рекомендация врачей, спортивное честолюбие, служебная необходимость, любовь к лошадям—причины могут быть самые разнообразные. Но если Вы не отбросите все лишние эмоции, отвлекающие от достижения результата, Вас может постигнуть неудача. Автору доводилось встречать всадников, занимающихся верховой ездой по многу лет, но впадающих в панику при малейшем непослушании лошади.

Верховая езда—это сложное взаимодействие человека и коня. Причем человек в этой системе должен являться лидером. Даже если он не умеет ничего, а конь—"профессор". На практике часто бывает наоборот: молодая, плохо выезженная лошадь может оказаться лидером по отношению к неуверенному в себе или неумелому всаднику. Уверенность в себе, сочетающаяся со спокойной, не грубой, но твердой настойчивостью—вот важнейшее и необходимое условие обращения с конем. Если Вы боитесь лошадь, то лучше на нее не садитесь. Разберитесь в себе. Может быть Вы просто хотите погладить, потрогать, покормить лошадку? Если Вас это успокоит—хорошо. Возможна и такая форма общения с конем. Только не думайте, что так Вы сможете "задобрить" коня. Это подкрепление (поощрение) скорее для Вас, чем для него. Лошадь не собака и не завилает хвостом от съеденного куса сахара или морковки.

Урок 2. Конь. Зачем ему это нужно?

Многие новички-горожане пытаются установить контакт с лошадью так, как они делали бы это с кошкой или собакой. Нежные поглаживания, шептание ласковых слов, угощение. Старые лошади по этим приемам сразу распознают начинающих и даже могут отвести их от проявлений "нежности". Не пытайтесь подлизываться к коню, но и не грубите. Будьте "первым среди равных", и конь Вам позволит все. Внимательно наблюдайте за мимикой лошади. Ее "лицо" очень выразительно. Вытянутая шея, оскаленные зубы, прижатые уши выражают угрозу (рис.1). Помните, что лошадь видит и вперед, и назад. Подходя к ней, старайтесь увидеть ее глаза, уши. Окликните ее, неважно как. Важен сам звук голоса. Главное—не испугать. Несмотря на большой рост, лошади, как и все копытные, весьма подвержены испугу, панике. Слух у лошади играет большую роль, чем зрение. Одним из наиболее

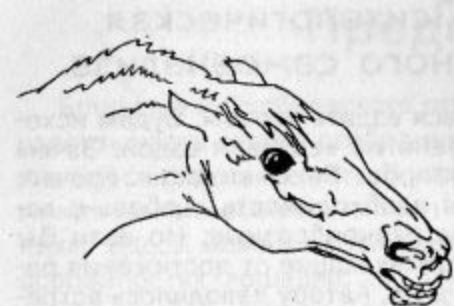


Рис.1 Угроза



Рис.2 Внимание

действенных факторов общения с конем является голос. Если у коня голова повернута к вам, а уши стоят торчком—смело подходите (рис.2). Не тяните заранее руку с уздечкой или угощением. Просто подойдите, похлопайте коня по шее, скажите пару слов. Почему хлопать, а не гладить? У человека и лошади разные пороги чувствительности, разная толщина кожи. Когда лошади чешут друг друга зубами холки, то усилия, прилагаемые при этом, у человека могли бы содрать кожу.

Не подходите к незнакомой лошади ни спереди, ни сзади. Перед кусается, а зад—лягается (рис.3). Самое безопасное место—сбоку. С верховыми лошадьми принято общаться, стоя с левой от лошади стороны. Слева седлают, слева ведут, слева садятся, слева слезают. Во время чистки, седловки все время поглядывайте на голову. Как уши, как глаза. Разговаривайте с конем. Новички часто ударяются в крайности. Либо начинают "сюсюкать", либо обращаются с конем как с гимнастическим снарядом. И то, и другое может привести к конфликтам. Старайтесь быть спокойным и уверенным. Нервозность может передаться лошади.

Большинство лошадей, давно "занимающихся обучением" новичков, не получают от этого занятия ни малейшего удовольствия. И по части распознавания ваших намерений такие лошади являются большими специалистами. Если у Вас в руках пакет с сухарями, морковка или сахар, Вы еще можете рассчитывать на снисхождение. Но если Вы держите уздечку или седло, отношения могут в корне измениться.

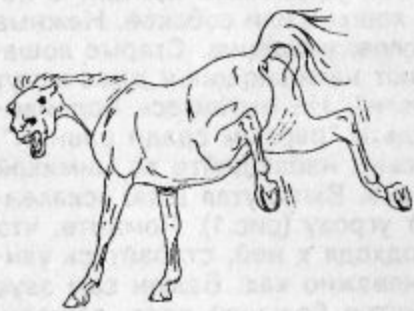


Рис.3 Не подходите к незнакомой лошади ни сзади, ни спереди

Пожалуй единственная порода верховых лошадей, при выведении которых добронравность ставилась на одно из первых мест—это древнейшая арабская порода лошадей. Недаром они пользуются наибольшей любовью детей, представительниц слабого пола во всем мире. По характеру это наилучшая лошадь для семьи, для дружбы, для прогулок. Однако при всей своей неповторимой грации и доброте "арабы" слишком нежны, дороги и легковозбудимы для массового верхового проката.

Лошади других пород могут отличаться строптивостью, злобностью—качества нередкие для донских лошадей. Встречаются строгие лошади и среди буденновцев, выведенных на основе дончаков. Лошади западного происхождения, весьма активно использующиеся сейчас в большом спорте: тракененская порода, голштинцы, ганновераны часто отличаются чрезмерным "самоуверенностью". В отличие от "араба", который и на ногу Вам никогда не наступит (чрезвычайная редкость), "немец" может спокойно пройти "сквозь" человека (ценное качество для конной полиции).

Лошадь не надо бояться, но помнить, что каждая из них это личность, необходимо.

Урок 3. Седловка

Прежде всего надо убедиться в чистоте коня. Нельзя седлать невычищенную лошадь. Чистка производится с помощью щетки и скребницы. Щетка берется в правую руку (для правой руки), скребница—в левую (рис.4). Щеткой несильно проводят против шерсти, затем с усилием—по шерсти (в том же месте). Следующим движением проводят щеткой по зубьям скребницы (очистка щетки). Скребницу после 10—15 очисток выбивают. Металлической скребницей лошадь трогать нельзя. Сильно загрязненные участки зачищают водой, оттирают соломенными жгутами. Можно

пользоваться резиновыми и пластмассовыми скребницами. Чистка производится с более чистых частей—шеи, спины—к более загрязненным—животу, ногам (рис.5). Особое внимание уделяют участкам, соприкасающимся с седлом—холке, спине, животу в том месте, где накладывают подпруги. Гриву и хвост расчесывают специальными металлическими расческами. Копыта очищают крючком. Особенно важно это де-

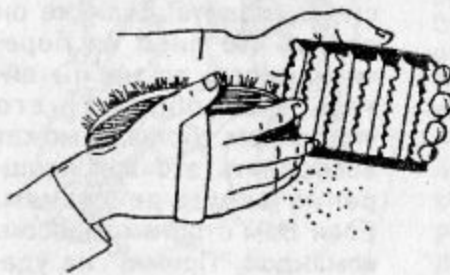


Рис.4 Щетка и скребница



лать после езды по мелким камням, гравиию.

Если лошадь находится в деннике и не привязана, то сначала нужно надеть на нее уздечку. Если лошадь при чистке или седловке выражает свое недовольство, ее можно контролировать поводом, надев его на руку (рис.6). Когда лошадь стоит на привязи, что предпочтительнее для седловки, сначала кладут седло.

Итак, что такое уздечка и как ее надевают. Простая скаковая уздечка состоит из повода (1), трензеля (2), и соединенных между собой ремешков, называемых по месту нахождения на голове лошади: нащечный (3), налобный (4) и

затылочный (суголовный) (5). В собранной уздечке подбородный ремень (6) продевается через середину повода и застегивается на пряжку (рис.7).

Итак, возьмите уздечку, наденьте ее на левую руку налобным ремнем к локтю, расстегните подбородный ремень, освободив тем самым повод. Теперь вы готовы к взнуздыванию. Откройте денник, окликните коня и, убедившись, что он не прижимает уши, не щелкает зубами и не поворачивается к вам задом, смело входите. Если же он делает что либо из перечисленного, то не пытайтесь задобрить его угощением. Лошадь может воспринять это как поощрение своим действиям. Если Вам строгим голосом, командой "Прими!" не удастся унять или развернуть коня—не рискуйте. Обращайтесь к тренеру.



Рис.6 При затягивании подпруг не забывайте контролировать лошадь правым поводом

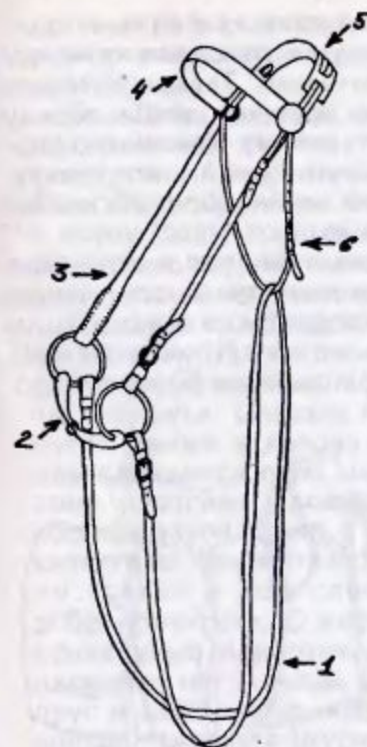


Рис.7 Схема уздечки



Рис.8 Одевание уздечки

Впрочем, у Вас все замечательно. Лошадь стоит "лицом" к Вам, добродушно косит глазом, а уши торчат вперед и вверх. Не протягивая рук, спокойно подойдите к левой передней ноге и, в знак приветствия, похлопайте лошадь по шее. Не снимая всей уздечки с левой руки, наденьте двумя руками повод на шею. Затем возьмите правой рукой коня за нос, положив ладонь правой руки лошади на храп, пропустив руку под мордой, то есть как бы обнимая коня. Фиксация головы лошади необходима вплоть до момента продевания ушей между налобным и затылочным ремнями. Стряхните уздечку в ладонь левой руки и, продолжая придерживать голову запястьем и большим пальцем правой, перехватите остальными пальцами уздечку (не перекручивая ее) на 10—15 см. выше трензеля. Теперь Ваша левая рука свободна. Расправьте трензель на раскрытой ладони и поднесите его к губам лошади (правая рука фиксирует голову). Большой палец левой руки вставьте в левый угол рта лошади и нажмите на беззубый край нижней челюсти. (рис.8 и рис.20). В этот момент от Вас требуется идеальная координация обеих рук. Лошадь разжимает зубы, Вы вставляете между зубами расправленный на ладони левой руки трензель и одновременно подтягиваете правой рукой уздечку кверху. Бывают лошади, которые не любят разжимать зубы, давать уши и терпеть прочие "издевательства". Так что старайтесь все выполнять с первого раза. Итак, Вы вставили трензель в рот,

сразу же подтянули вверх уздечку, переместив тем самым трензель к углам рта, и натягиваете уздечку на уши, продевая их между налобным и затылочным (суголовным) ремнями. Теперь осталось застегнуть подбородный ремень с таким расчетом, чтобы между ним и шеей пролезал Ваш кулак. Выпустив челку коня поверх налобного ремня, убедитесь, что повод и другие ремни не перекручены, а трензель лежит в углах рта плотно, но не образуя складок кожи. То есть уздечка не мала и не велика.

Переходим к седлу. Седла бывают разные. Мы рассмотрим два наиболее употребительных в конном прокате типа: спортивное (рис.9) и строевое (рис.10). Не вдаваясь подробно в конструкцию седла, скажем, что в нем надо различать потник (1), подпруги (2), путлища со стремянами (3), переднюю (4) и заднюю (5) луки. Стро-

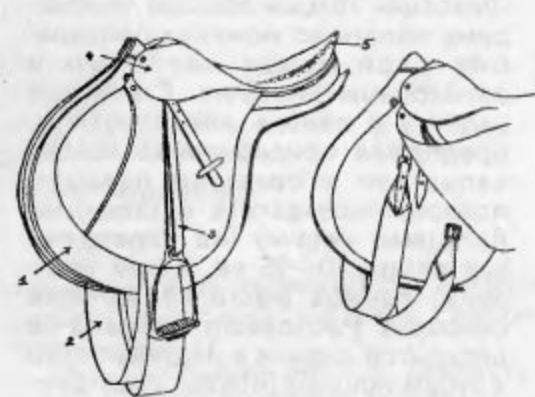


Рис.9 Спортивное седло

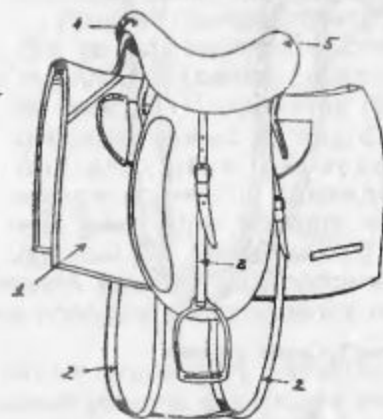


Рис.10 Строевое седло

евое седло по сравнению со спортивным, имеет как преимущества, так и недостатки. За него удобнее держаться, оно более функционально для лошади, но в нем у всадника более фиксированная поза, не всем удобно ездить строевой рысью (облегчаться), зато в нем легче выработать правильную посадку.

Проведя рукой по спине лошади и убедившись в отсутствии ссадин, шишек, потертостей и грязи, кладем на спину лошади вальтрап так, чтобы он полностью закрывал холку. Вальтрапом может служить любая светлая легко стирающаяся материя, не имеющая швов, размерами приблизительно 70 x 90 см. Чем плотнее материал, тем он лучше лежит на седле и не сбивается в складки. Идеально подходят для этой цели отслужившие свое детские байковые одеяльца. Поверх вальтрапа непосредственно на холку мягко положите потник, затем седло и, придерживая спере-

ди вальтрап, скатите седло с холки на спину как с горки. Потник у спортивного седла должен выдаваться на 2—3 см из-под передней луки.

Если Ваш вальтрап из легкой ткани, то его надо заправить между потником и седлом, предварительно сделав спереди запас сантиметров в 15—20 иначе он "уедет" под седло в процессе езды. Если Вы продвинули седло или вальтрап слишком далеко назад к крупу (заду) лошади, то их уже нельзя двигать обратно. Надо поднять и положить снова. Все перемещения на спине производятся только спереди назад, по шерсти.

Положив седло на спину лошади, переходим на правую сторону, не выпуская из рук повод (если лошадь не привязана, то все время седловки надо контролировать лошадь поводом), и опускаем подпруги. Сначала пристегивается первая подпруга, пристегнутая ближе к голове лошади. У спортивного седла подпруги накладываются одна на другую. Можно, находясь на правой стороне, расправить подпруги, сложить их вместе, прижать к животу лошади левой рукой и вернуться на левую сторону, где вы подхватите их концы правой рукой. Пролезать под шеей лошади можно только в том случае, если вы полностью уверены в ее добронравности. С жеребцами лучше этого не проделывать. Расправленные подпруги должны лежать на расстоянии ладони от передних ног лошади. Лошади часто не терпят затягивания подпруг и даже могут возражать (рис.6). Будьте внимательны. Если лошадь пытается укусить Вас, придерживайте ее голову правым концом повода. Аккуратно вставляйте пристругу (ремень, пришитый к седлу) в пряжку подпруги. Если вставить его в среднюю прорезь, то подпругу не удастся хорошо затянуть, а расстегнуть будет еще сложнее. Когда подпруги хорошо затянуты, Вам с трудом удастся просунуть два пальца между боком лошади и подпругой. Все. Лошадь поседлана.

Урок 4. Движение с лошадью. Посадка и спешивание

Запомните, начав седлать лошадь, Вы от нее уже не отойдете. Поэтому все дела сделайте заранее и все необходимое для езды возьмите сразу. Необходимо твердо усвоить: поседланную лошадь нельзя оставлять одну. Нагнувшись, она может "заподпружиться", т.е. защемить мягкие ткани перед сильно затянутой подпругой, скинуть с головы и порвать повод, начать валяться и сломать седло и т.д. Нельзя привязывать лошадь за повод уздечки. Большинство конюшенных лошадей к этому не приучены и могут его порвать. Если в исключительной ситуации лошадь необходимо ос-

тавить посаженную, то следует ослабить подпруги на 2—3 отверстия так, чтобы седло не свалилось под брюхо, и, замотав поводья под шеей один за другой, продеть между ними и застегнуть подбородный ремень. В станке на лошадь одевается недоуздок, и его поводком, прикрепленным к нижнему кольцу (чембур или чумбур), лошадь коротко привязывается, чтобы она не могла лечь.

Прежде, чем вывести коня из денника или из станка, надо снять повод с шеи лошади, взять его конец в левую руку, а правой держать его непосредственно под нижней челюстью лошади, в кулаке, пропустив между левым и правым поводом указательный палец. Во время движения старайтесь находиться у левого плеча лошади (рис. 11). Это самое безопасное и удобное место и для Вас, и для нее.

Начиная движение, никогда не крутите коня на месте, так как этим можно вызвать растяжение, или, как говорят конники, "сплечь лошадь". Повороты и развороты осуществляются только в движении. Поэтому если лошадь стоит головой в сторону, противоположную необходимому направлению, сначала протроньте ее туда, куда она смотрит, а уж потом, на ходу начинайте плавный поворот. Особенно аккуратным надо быть в узких проходах. Из станков лошадей выводят осаживанием. Для этого надо встать перед лошадью (лицом к ней), взять поводья у самого трензеля, и, поочередно надавливая левой и правой рукой вниз и назад, заставить ее отступать то левой, то правой ногой. Все это надо проделывать не спеша, без грубости, но настойчиво. Если лошадь не выходит из денника, бесполезно тянуть ее за повод. Может быть она боится неполностью открытой двери или незнакомого предмета в проходе. Если это просто упрямство, то надо попросить тренера вывести лошадь самому или подогнать ее сзади. Для того, чтобы ускорить свое движение вместе с лошадью нужно слегка потягивая ее поводом, но не заходя вперед, слегка почмокать губами. Если это не помогает, то концом хлыста, который находится в левой руке, прикоснуться к боку лошади из-за своей спины. Двигаться рысью вместе с лошадью надо также находясь у ее левого плеча, стараясь бежать "в ногу" с ее передними ногами, взяв повод чуть посвободнее. С жеребцами движение в поводу всегда опаснее, чем верхом. Поэтому на жеребца надо садить-



Рис. 11 Движение с лошадью в руках

ся сразу же, выведя его из конюшни, а если жеребец строгий или играет, "жеребцует", то иногда и в конюшне, с помощью тренера.

Итак, вы вывели лошадь из конюшни, отошли на достаточное расстояние от других лошадей (4—5 м), чтобы они не начали "выяснять отношения", и приготовились к посадке. Это весьма ответственный момент. Вставив левую ногу в стремя, Вы должны одним толчком подняться на стремена, подтягиваясь руками за гриву, и перекинуть правую ногу через круп лошади. Это вкратце. Теперь подробно.

Стоя у левого плеча лошади лицом в сторону, противоположную движению, Вы должны взять поводья в левую руку, лежащую на холке, и, удерживая натяжением обоих поводьев лошадь на месте, крепко ухватиться той же левой рукой за гриву. Если гривы нет, или она очень редкая, то за переднюю луку седла. Следующим движением Вы разворачиваете правой рукой левое стремя и вставляете в него левую ногу. Стремя должно быть предварительно опущено на ту длину путлища, которую Вы еще при седловке подобрали не для езды, а для посадки, учитывая длину своих и лошадиных ног. Вот он, самый ответственный момент посадки. Если сейчас лошадь двинется, то Вам придется прыгать за ней на одной ножке. Поэтому, поставив ногу в стремя, надо с первой попытки быстро садиться в седло, не взирая ни на что. Для этого надо ухватиться правой рукой за заднюю луку седла, и, сильно оттолкнувшись правой ногой, помогая себе обеими руками (левая за гриву, не выпуская поводьев, правая—за заднюю луку), постараться махом перекинуть правую ногу через круп лошади. Лучше всего отрабатывать посадку в седло на гимнастическом коне. Он никуда не бежит, не крутится на месте. Его можно поднять на любую высоту.

Как, Вы еще не в седле? Попытку следует повторить. Если лошадь не возражает, конечно. Попробуйте хотя бы не вскочить на коня, а, используя толчок правой ноги и подтягивание (во вторую очередь) обеих рук, выйти в положение упора в седло руками. Тогда перекинуть правую ногу через круп будет несложно. Старайтесь только не цеплять за него сапогом. Круп у лошадей место неприкасаемое, и возможны проявления недовольствия.

Впрочем, самый удобный способ посадки я оставил напоследок. Вы подходите к посаженной лошади—тренер держит ее под уздцы, кладете обе руки на седло, сгибаете в колене левую ногу а второй тренер плавно подсаживает Вас, поднимая за левую коленку. Можно и так.

Очутившись тем или иным способом в седле, не старайтесь удерживать коня на месте. Стремена можно подогнать и на шаг. Путлища должны быть не перекручены, а пряжки спрятаны под

крылышки седла, иначе можно стереть ноги. Длина путлиц должна быть такой, чтобы между голенью и бедром образовывался тупой угол. Длинные стремяна способствуют более глубокой и правильной посадке. При падении длинное стремя всегда слетит с ноги. Однако, если на рыси стремяна "убегают" из-под ноги, путлица следует укоротить на 1-2 отверстия. Приблизительная длина путлица может быть измерена при седловке. Расстояние от пряжки до стремени должно соответствовать длине Вашей руки от подмышки до запястья.

Спешивание обычно не представляет сложности для начинающих. Но и здесь есть возможности получить травму. Это может произойти, если Вы начнете слезать, не вынув одной ноги из стремени, а лошадь продолжит движение. Чтобы этого не случилось, перед спешиванием выньте обе ноги из стремян. Затем упритесь ладонями обеих рук в переднюю луку, наклоните слегка корпус вперед, и махом обеих ног назад—вверх—влево, сделайте соскок на левую сторону. Для отработки соскока весьма удобен гимнастический конь. Можно соскочить и махом только правой ноги через круп, сползая по седлу.

Когда Вы очутились на земле, первым делом надо подтянуть стремяна, закрепив их одним оборотом путлица, и ослабить на 2-3 отверстия подпруги. Теперь Вы готовы вести лошадь в конюшню или выполнять другие указания тренера.

Урок 5. Физическая подготовка всадника и его посадка. Как надо падать с лошади

Главное в овладении любым двигательным навыком—это достижение раскованности, свободы движения. То же и в верховой езде. Если Вы боитесь упасть, судорожно хватаетесь за седло, наклоняетесь вперед, цепляетесь за лошадь как клещ, то выход только один—учиться падать. К этому надо быть физически и морально подготовленным. Впрочем, к физической подготовке еще больше требований предъявляет посадка. Особенно это касается женщин с избыточным весом. Лучшим упражнением для рук является подтягивание. Если Вы можете подтянуться хотя бы 2-3 раза на перекладине или кольцах, то при посадке на лошадь руки Вас не подведут. Лучшее упражнение для ног—прыжки через скалку и приседание "пистолетиком", то есть на одной ноге, вытянув вперед другую. Если Вы сможете, не держась ни за что руками, сделать по 5 "пистолетиков" подряд на каждой ноге, то с ногами у Вас все в порядке. Кроме силы нужна еще гибкость.

Весьма полезны будут наклоны вперед с касанием пальцами пола и махи ногами с касанием носками пальцев рук, поднятых на высоту плеч. Впрочем, при посадке на лошадь придется делать мах правой ногой еще выше.

Теперь о падениях. Падение с лошади мало чем отличается от падения с забора или дерева. Так что если у Вас нет соответствующего опыта, надо потренироваться хотя бы на земле. Поскольку падение с лошади происходит чаще всего в движении, надо вспомнить школьные уроки физкультуры, а именно кувырки. Если Вы можете, не теряя ориентации в пространстве и времени сделать подряд 2-3 быстро следующих один за другим кувырка вперед, то у Вас есть шансы научиться падать с лошади. Полезно запомнить, что падать всегда лучше на ноги, а не на голову. Если на ноги не получается, то старайтесь упасть на бок, а не на спину. При этом руки должны быть прижаты к корпусу, а мышцы напряжены. Если к тому же согнутые ноги подтянуты к животу, то Вы представляете из себя почти резиновый мячик.

Падая с лошади, никогда не бросайте повод. Он послужит амортизатором, и, главное, вы не упустите коня.

Настоятельно рекомендуется попросить Вашего тренера посвятить хотя бы одно занятие падениям с невысокой лошади. Начать можно на месте, затем попробуйте на шагу и, наконец, на рыси.

Обязательно научитесь не только соскакивать, но и падать. Лучшие результаты могут получиться, если момент падения выбирает сам тренер, сдергивая Вас с лошади кордой или веревкой, обвязанной вокруг пояса (надо ли держаться за повод "до последнего" на таких тренировках решает тренер).

Существенное место в технике безопасности занимает обувь всадника, положение ноги в стремени и длина путлиц. Сапоги должны быть с гладкой подошвой, ступня вдвинута в стремя лишь на треть (а не до упора в каблук), а путлица должны соответствовать длине ног всадника. При соблюдении этих условий нога никогда не застрянет в стремени.

Урок 6. Средства управления конем, как ими пользоваться

Самое главное в управлении лошадью—это воля и желание всадника. Автору приходилось наблюдать, как настойчивые новички, делая все неправильно, добивались нужных результатов, то есть в течение одного занятия переучивали покладистого коня "под себя".

Применяя автомобильную терминологию, примерную схему управления лошадью можно представить так: поводья—это руль и

тормоз, шенкель (часть ноги от ступни до колена, прилегающая к боку лошади)—педаль газа. Практически же, в управлении конем участвует все ваше тело. Лошадь реагирует на микродвижения рук, ног, корпуса, сидалища. Поэтому прежде чем научиться управлять, нужно научиться сидеть на лошади. Иначе вы будете только сбивать ее с толку беспорядочными командами, неизбежными при ваших перемещениях в седле.

Когда человек и конь давно знакомы и в их отношения не вмешиваются другие, то, как и у людей, у них может установиться свой собственный язык, средства общения.

Различные конные школы могут исповедовать противоположные принципы езды, а каждый тренер будет Вас учить по-своему. Однако есть и общепринятые правила как для выездки молодой лошади, так и для обучения начинающего всадника.

Повод, как Вы уже знаете, соединяется с трензелем, то есть с железом, находящимся у лошади во рту. Движениями повода Вы можете доставить лошади достаточно болезненные ощущения. Об этом никогда не нужно забывать. Как держать повод? Для нас вполне подойдет разбор по учебному. Повод пропускается в кулак между мизинцем и безымянным пальцем и выходит между большим и указательным (рис.12). Кулаки "подвешены" над холкой лошади. При поворотах не разводите руки в стороны. Старайтесь все движения поводом выполнять только кистями рук. Запомните,

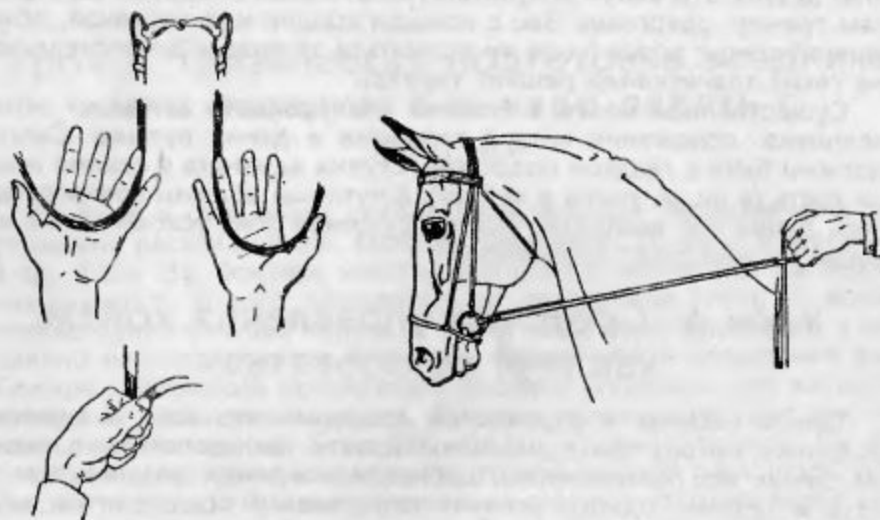


Рис.12 Разбор поводьев

что поворот выполняется обоими концами повода. Один конец тянет в сторону поворота, другой надавливает на шею и голову в ту же сторону. Как только лошадь поняла Вас и начала движение, будь то поворот или остановка, сразу же ослабьте действие рук. Когда конь выполнил нужное Вам движение, упражнение, полностью отдайте ему повод и похлопайте по шее—это похвала.

О работе поводом невозможно рассказывать в отрыве от других средств управления. Лошадью всегда управляет всадник, то есть человек, который пользуется всем комплексом средств.

Шенкель и шлюсс. Этими терминами обозначаются внутренние поверхности ног: соответственно от ступни до колена и выше колена.

Шенкель используется в первую очередь для посылки лошади, то есть для начала движения, изменения его темпа и направления. Движения шенкелем могут быть самыми разнообразными: от легкого надавливания на бока лошади, до энергичных постукиваний.

Шлюсс играет основную роль при ваших перемещениях в седле—это основной упор и на него должна приходиться основная нагрузка как при езде облегченной рысью, так и при полевой посадке на галопе.

Перемещения и наклоны корпуса опытного всадника являются важным средством управления, поскольку так или иначе нарушают равновесие системы лошадь-человек.

Перейдем к делу. В повороте участвуют одновременно повод (оба), шенкель (противоположный более активен), и корпус, повторяющий движения позвоночника лошади. Также и при остановке: натяжение обоих поводьев сопровождается усилением действия обоих шенкелей, что необходимо для правильного подведения и постановки задних ног.

При начале движения необходимо подобрать поводья, слегка натянуть их (команда "в повод!") чтобы ощутить легкий контакт с ртом лошади, а затем уже посылать коня шенкелями.

Сложность управления лошадью по сравнению с управлением автомобилем заключается в том, что почти во всех ситуациях участвуют практически все средства управления, но в разных количествах и в разной последовательности. Именно от этих нюансов и зависит успешность управления. Никогда нельзя забывать, что лошадь может научиться "управлять" всадником чуть раньше, чем всадник ее. Тогда предстоит борьба.

Хлыст и шпоры. Хлыст применяется как средство усиления действия шенкеля, а в отдельных случаях и как средство наказания при неповиновении лошади. Удар хлыстом должен быть чувствительным для лошади, причем приходится он должен практически

на то же место, где работает шенкель. Бить по крупу (по заду) нельзя.

Шпоры используются только опытными спортсменами для усиления действия шенкеля. Ввиду того, что начинающие всадники не всегда могут контролировать действия своих ног и могут нечаянно пришпорить лошадь, пользование шпорами для них не рекомендуется. Запрещается применять шпоры с острым "репейком", который может поранить кожу лошади.

Необходимо отметить, что любое наказание должно следовать непосредственно сразу же (почти одновременно) после неповиновения лошади. Чуть запоздал—и оно теряет смысл, поскольку конь не свяжет наказание с поступком. За бессмысленное битье спортсмена исключают из соревнований, квалифицируя это как "жестокое обращение с лошастью".

Урок 7. Как сидеть верхом. Движение шагом

Суть правильной посадки в том, чтобы не мешать лошади двигаться. При этом всадник должен иметь свободную позу, необходимую для эффективного управления конем (рис.13). У некоторых новичков с посадкой и движением на лошади не возникает никаких проблем, другие же долго приспосабливаются. Все зависит от ваших способностей и от трудолюбия. Обучение протекает легче у людей, имеющих хорошее чувство равновесия. Про таких говорят, что они сидят на "балансе". Другие вынуждены держаться на

лошади только силой ног, да еще помогая себе руками.

При правильной посадке Ваш вес распределяется между сидением и бедрами (в седле), и ступнями (в стременах). В зависимости от аллюра, скорости движения и выполняемой задачи упор может перераспределяться.

Поясница должна быть слегка про-

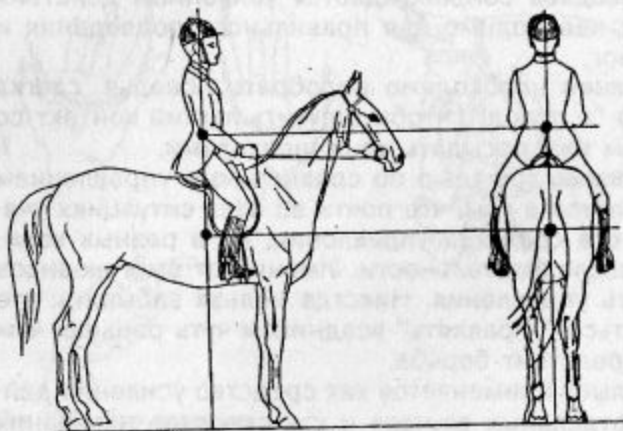


Рис.13 Схема посадки верхом

гнута, корпус при движении шагом перпендикулярен земле, плечи в меру развернуты, взгляд направлен вперед по ходу движения коня. Руки полусогнуты, кисти с поводьями на весу над шеей лошади сразу за передней лукой.

Движение лошади шагом вы ощущаете как легкое покачивание вперед-назад и амортизируете его движениями поясницы. Вне зависимости от особенностей Вашей фигуры правильная посадка всегда будет выглядеть красивой и непринужденной. Но это придет не сразу! В седле надо "присидеться". Полезно наблюдать себя в зеркале или снятым на кино- или видеопленку.

Урок 8. Облегченная и учебная рысь

Правильно сидеть на неподвижной или даже на шагающей лошади доступно каждому. Но первый этап в обучении верховой езде можно считать пройденным, когда вы научитесь правильно сидеть на рыси.

При движении рысью лошадь поочередно как бы перепрыгивает с одной диагональной пары ног на другую. При этом Вас неизбежно трясет. Сила толчков зависит от анатомических особенностей коня и скорости движения. Избавиться полностью от этой тряски невозможно, но облегчить свою участь не менее чем в половину вполне реально.

Лошадь бежит ритмично. Толчки следуют один за другим в определенном ритме. Постарайтесь проследить его и, упираясь внутренней частью бедер в седло и ступнями в стремена, привставать в седле таким образом, чтобы каждый второй толчок пропускать. Находиться в "подвешенном состоянии". Это и называется "облегчаться" или ехать облегченной рысью. Сели—встали. Если при этом Вы сможете использовать предыдущий толчок как импульс для вставания, а при посадке не плюхаться, а садиться мягко, притормаживая себя, упираясь бедрами в седло, то считайте, что Вы избавились от тряски уже больше чем в половину. То есть научились двигаться облегченной рысью.

В процессе этого обучения можете использовать упор руками в седло. Не старайтесь использовать повод как средство управления. Вы только понапрасну будете дергать лошадь. Пока Вы не научились уверенно ездить рысью, повод Вам вообще не нужен. Поэтому лучше всего учиться в закрытом манеже, где лошади двигаются, подчиняясь командам тренера. И только тогда, когда двигаясь облегченной рысью, вы сможете держать руки на поясе, в стороны или вверх, сохраняя правильную посадку, Вам можно будет доверять повод (учиться управлять поводом на шагу можно и раньше).

Учебной рысью лучше ездить, научившись облегчаться. Езда учебной рысью—это тряска без пропусков. Вы лишь стараетесь плотнее "вжаться" в седло, чтобы Вас не выбивало. Достигается это проще всего напряжением икроножных мышц и чуть откинутым назад корпусом. Ногами Вы плотно обнимаете бока лошади, а мягкой поясницей сдерживаете выбивающие Вас из седла толчки.

Если же Вы научились облегчаться, не используя стремяна, а только за счет силы ног и импульса выталкивания, и продолжать это занятие не менее пяти минут подряд, то смело считайте, что Вы прошли второй этап обучения.

Урок 9. Галоп и переходы с одного аллюра на другой

Итак, если Вы ездите облегченной рысью без стремян в течение 5 минут и при этом еще способны управлять конем, то наверняка Вы уже испытали наслаждение от езды галопом. На галопе сидеть легче, чем на рыси. Толчки значительно реже и более плавные, ощущения приближаются к раскачиванию на качелях, только земля несется в одном направлении—назад.

Условное разделение скорости при езде галопом такое: манежный и полевой. Соответственно и посадка различается на манежную и полевую. Манежная посадка на галопе мало чем отличается от посадки на учебной рыси. Корпус чуть откинут на-

зад, ноги плотно обхватывают бока лошади, мягкая поясница амортизирует толчки. Задача сидеть в седле "как влитой" (рис.14), иначе потертости могут образоваться как у Вас, так и у лошади. Полевая посадка применяется при скачках, преодолении препятствий, во время полевой езды. При полевой посадке Вы привстаете на стремянах (путлища укорочены на 1-2 отверстия) и основной упор приходится на шлюсс. Седлище не касается седла, поясница чуть прогнута, плечи расправлены, руками допустимо упираться в шею или придерживать за гриву (рис.15).

Основные ошибки при полевой посадке следующие. Всадник стоит очень высоко в стремянах. При этом центр тяжести перемещается вверх, уменьшается прочность посадки. Если лошадь шахрахнется вбок, всадник продолжит движение без нее.

Ноги всадника "уходят" вперед или назад. И то, и другое приводит к ухудшению равновесия и, как следствие, ухудшается контакт с конем и эффективность управления. Шенкель должен лежать сразу за подпругой, а нога находиться в стремяни широкой частью ступни.

Всадник плюхается в седле на каждом скачке галопе. Седлище не должно касаться седла. Вы можете "набить" лошади спину, да и себе кое-что.

Стремяна должны быть такой длины, чтобы не "убегали" из-под ноги, но чтобы и не вставать на них слишком высоко. Ваш вес должен равномерно распределяться на шлюсс и ступни. Известное в альпинизме правило: три точки опоры—применимо и здесь: шлюсс (внутренняя поверхность бедер) и два стремяни. Руки сво-



Рис.14Как сидеть на манежном галопе



Рис.15Как сидеть на полевом галопе



Рис.16А Лошадь идет с отданным поводом



Рис.16Б Лошадь в сборе

бодны для управления. Повод слегка натянут. При энергичных движениях головы и шеи лошади руки следуют за ними, корпус же остается на месте.

Что надо для того, чтобы поднять лошадь в галоп? Какая-нибудь деревенская кляча может быть приучена подниматься в галоп от свиста, гиканья или даже дерганья поводом. Тому же можно научить и любую другую лошадь. Однако общепринятые правила таковы. Лошадь приводится в состояние сжатой пружины, что называется "сбором". Чтобы "собрать" коня, надо добиться сведения всех четырех ног если не в одну точку, то достаточно близко. Достигается это как поводом—лошадь сгибает шею и уменьшает вынос передних ног, так и шенкелем:—лошадь подводит под себя задние ноги (сравните рисунки 16а и 16б).

В зависимости от того, с какой ноги Вы поднимаете лошадь в галоп, голове придается левое или правое постановление—такое положение, при котором вы видите край того или другого глаза (рис.17). В манеже вопрос о ноге решается просто. При езде налево—галоп с левой ноги, при езде направо—с правой. В механику движения лошади вдаваться не будем. Эта тема подробно раскрыта во всех серьезных руководствах. Тем не менее, даже начинающим надо знать, что если Ваша лошадь на галопе "врет", то есть идет контргалопом (при езде налево, например, галопом с правой ноги), то на повороте Вы можете оба упасть. Определить,

с какой ноги галопирует лошадь, не очень трудно. Передняя нога, которая опускается на землю дальше, чуть впереди, и есть та нога, с которой конь галопирует.

Итак, мы едем облегченной рысью. Подается команда: "Смена, галопом марш!" Что мы делаем?

Во-первых, садимся в седло и перестаем облегчаться. Во-вторых, набираем короче повод, заставляя коня "опустить нос" и делая постановление (край глаза). В-третьих, (но одновременно с "во-вторых"!) усиливаем действие обоих шенкелей (противополож-

ный направлению галопа более активен) в сочетании с незначительным и мягким ослаблением повода, и тем самым посылаем лошадь вперед. Не получилось? Попробуйте еще раз сделать все то же самое при выходе из поворота, а к действию противоположного шенкеля добавьте легкий удар хлыстом. Только не пытайтесь разгонять лошадь.

Многие тренеры запрещают при посыле в галоп качать корпусом. Да, это правильно. Управление, а тем более посыл, должно быть со стороны незаметно. Лошадь как бы сама все выполняет. Однако на галопе всадник всегда хотя бы чуть-чуть, но покачивает корпусом, а это действие может явиться условным сигналом для старой прокатской клячи, которую, бывает, не убедишь даже хлыстом.

Для того, чтобы перевести спокойную лошадь с галоп на рысь, может быть достаточно простого натяжения повода. Если задача не решается, то, откинув корпус назад и уперевшись в стремяна, потяните повод познергичнее, не задирая при этом рук вверх (распространенная ошибка!). Если лошадь тащит, "закусив удила", то надо попробовать достаточно резко передернуть поводом слева направо и наоборот. Это весьма болезненный прием для рта лошади, которая должна "осознать, кто здесь хозяин". Если же Вас

"растасила" лошадь в поле, то единственный способ остановить ее—завернуть на круг, постепенно уменьшая его диаметр (рис.18). (Подробнее—см. урок 12 "Лошадь тащит").

Впрочем, будем надеяться, что Вам, как начинающему всаднику, будут доставаться спокойные, добродушные и хорошо выезженные лошади.

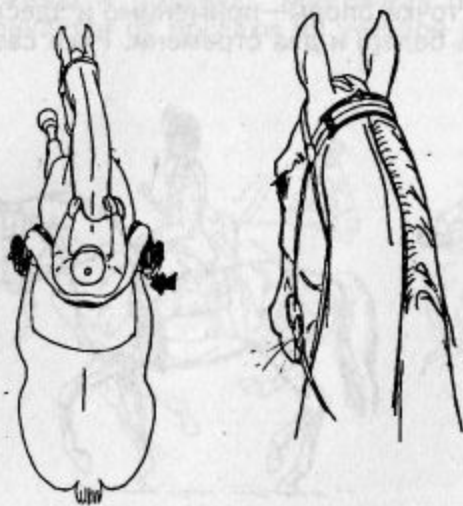


Рис.17Постановление



Рис.18Остановка лошади

Урок 10. Как установить контакт ?

Итак, все лошади—личности. Лошади разных пород различаются не только экстерьером, но, зачастую, и типичными особенностями характера. Лошади, выращенные в конюшне, при хорошем обращении обыкновенно спокойны, доверчивы к человеку. Напротив, лошади, выращенные в табуне, бывают злобными, пугливыми, могут иметь все повадки дикого животного. Любитель лошадей, хорошо знакомый только с "конюшенными" животными, может быть неприятно удивлен совершенно необычным поведением каких-либо местных пород, используемых в конных походах. Автору в семидесятых годах довелось познакомиться с одичавшими лошадьми на крымском горном пастбище. Это был небольшой табун совершенно диких животных, к которому невозможно было приблизиться ближе чем на 100—150 метров. Косячный жеребец принимал угрожающие позы, рыл копытом землю, оскаливал зубы, издавал звуки, мало похожие на ржание. Скорее это был какой-то рык. Наконец, его броски в мою сторону заставили благоразумно отступить.

Предположим, что в незнакомой местности Вы повстречались с лошадьми. Не торопитесь приближаться к ним. Если при табуне есть пастух (табунщик), то поговорите с ним, спросите разрешения. К незнакомой лошади надо подходить сбоку, не имея в руках никаких предметов, но приготовив кусок хлеба. Не пытайтесь залезть на невзнузданную лошадь—это может печально кончиться. Внимательно наблюдайте за ушами лошади, за ее перемещениями. Некоторые животные могут мгновенно развернуться задом и ударить. А жеребцам свойственно бить и передними ногами. Опасны бывают жеребчики, да и кобылки, в полуторогодовалом возрасте, особенно если они не заезжены, не оповожены (не приучены к недоузду, уздечке). Такие "подростки" могут предложить Вам игру, состоящую, главным образом, из прыжков и ляганий.

Вот Вы сели на незнакомую лошадь. Нет ничего зазорного, если предварительно Вы поинтересуетесь ее характером, привычками, капризами. Будьте внимательны и собраны. Сев на лошадь, сразу начните движение шагом. Подгонять амуницию надо было заранее. На шаг не распускайте повод, ведите лошадь в шенкелях. Наблюдайте за ее реакциями. Молодая лошадь может резко шарахнуться от взлетевшего воробья, а старая—сделать то же самое за компанию, или разыгрывая испуг. Легким воздействием шенкелей попробуйте ускорить шаг, затем поводом замедлить его. Фиксируйте внимание на том, насколько охотно лошадь реагирует на Ваши команды. Главная задача установления контакта—выяснить, знает ли лошадь те команды, которыми владеете Вы и со-

бирается ли им подчиняться. Требуя что-либо от новой лошади, начинайте всегда с самого слабого сигнала—будь то действие шенкеля или повода. Тот раздражитель, который был нормальным для одной лошади, может оказаться чуть ли не стрессовым для другой. Коротко можно расписать знакомство с лошадью так:

1. Преодоление собственной робости. Что бы вы не делали с конем, старайтесь быть спокойным, уверенным и доброжелательным.

2. Установление контакта на земле во время чистки, седловки путем наблюдения за мимикой, реакциями на Ваши действия (отсутствие резких движений). Общаясь с незнакомой лошадью все время разговаривайте с ней. Так Вы быстрее успокоите и себя и ее.

3. Посадка и выяснение управляемости на шаг. Если за 10 минут шаговой работы Вы не достигли взаимопонимания, подумайте, стоит ли ехать на этой лошади в поле. Обратитесь к тренеру.

Урок 11. Лошадь не идет вперед

Причин может быть множество:

1. Лошадь отказывается уходить от других лошадей.
2. Лошадь боится действительного или мнимого препятствия.
3. Лошадь просто отказывается подчиняться Вашим командам.

У нее другая программа действий (занятия любовью, еда, возвращение в конюшню).

Список можно продолжать, однако, перейдем к ответным действиям всадника. Если Ваши возможности посылы (шенкеля, хлыст) уже исчерпаны, а двигаться вперед необходимо, то надо постараться перехитрить лошадь. Сделать это удается не всегда. Так, например, уехать на молодой лошади от группы может оказаться просто невозможно. Единственный выход—поменять лошадь или уезжать вдвоем, встав за хвостом послушного коня. Этот же прием зачастую помогает при преодолении препятствий. Надо знать какая лошадь в группе самая опытная и пускать ее первой.

Иногда бывает нужно спешиться и провести лошадь в поводу. При этом надо иметь в виду, что жеребцы все же послушнее "сверху", а если лошадь откажется идти и в поводу и встанет на "свечку" (на дыбы), то может вырвать повод и удрать.

Бывает, что нестрашное, но новое препятствие надо просто рассмотреть, понюхать, убедиться, что оно не вскочит и не укусит. Лошади часто пугаются слишком контрастных предметов: черное на снегу, белое в траве. Боятся проводов, шлангов, особенно если их тащат (змея!?). Когда лошадь утыкает носом в препятствие и

не пускают ни назад, ни вбок, ей может надоесть, и она пойдет вперед. Надо в каждом конкретном случае исходить из поставленной цели. Если надо быстрее проехать, то можно и объехать препятствие. Если стоит задача научить молодую лошадь не бояться, то лучше поехать вслед за старой. Применяя посыл хлыстом, надо знать, что это средство эффективнее, если другой человек подгоняет Вашу лошадь сзади. Причем еще эффективнее, если это делают два человека, стоящие с разных сторон и не дающие уйти лошади вбок. Наконец, при погрузке лошадей в вагон или машину, применяется как исключение (есть риск искалечить животное) одевание на голову светонепроницаемой материи. Лошадь идет вслепую, доверяясь человеку.

Предположим, что молодая лошадь, спокойно бежавшая рысью, вдруг замедлила ход, стала мотать головой, подкидывать задом. Ваша лошадь решила побаловаться, поиграть, ей скучно труситься по дорожке. Веселее было бы избавиться от всадника и поноситься вволю. Надо действовать быстро и решительно. Искусство дрессировки в том, что животное еще только собирается совершить нежелательное действие, а Вы его уже пресекаете. Итак, Ваш ответ немедленный и резкий посыл. Шенкель, хлыст, голос—все средства хороши. Лошадь надо испугать, а испуганная лошадь бежит вперед. Если лошадь "застоялась" в конюшне и играет, не нужно насильно ее удерживать на шагу или рыси. Сделайте круг-другой галопа, причем с посылом, чтобы лошадь чувствовала, что Вы остаетесь хозяином положения. Главное—не впадать в панику

при неповиновении, и лучшее средство добиться послушания—заставить двигаться лошадь вперед любыми средствами.

Лошадь под всадником можно сравнить с пружиной (рис.19). Степень ее сжатия, независимо от аллюра, регулируется шенкелем (задняя часть пружины) и поводом (передняя часть). И лишь постоянное взаимодействие шенкеля и повода создает то динамическое равновесие лошади, ту ее готовность рвануться

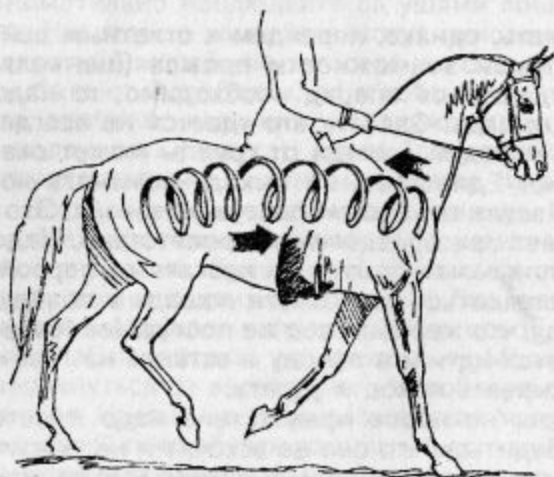


Рис.19 Лошадь — это пружина

вперед или остановиться, которые достигаются тонкой координацией этих основных средств управления.

Урок 12. Лошадь "тащит"

Первое и главное—не паниковать. Второе—разобраться в причине. Лошадь может понести от испуга, от избытка энергии, от перевозбуждения. Не надо наклоняться вперед, задирать вверх руки с поводом. Откиньте корпус назад, упритесь в стремяна, натяните повод и, успокаивая лошадь голосом, начинайте заворачивать ее на круг. Желательно в ту сторону, с какой ноги она галопирует. Если лошадь не сокращает темпа, попытайтесь резко передернуть повод слева-направо или справа-налево. Никогда не спрыгивайте на ходу с потащившей Вас лошади! На большой скорости можно сильно травмироваться. Практически во всех случаях, если лошадь не сокращает темпа на прямой, ее удастся завернуть на вольт (на круг) и, постепенно уменьшая его диаметр, заставить затормозить (рис.18). Даже если для этого придется взяться за один повод и тянуть его двумя руками (только в том случае, если не удастся заставить лошадь изменить темп или направление). При перемене направления движения желательно сохранить ориентацию на местности и убедиться в отсутствии препятствий, с которыми встреча на быстром аллуре была бы нежелательна (канавы, деревья и т.д.).

Впрочем, лучшее лечение—это профилактика. Сидя на лошади, особенно на незнакомой, нельзя полностью расслабляться ни на секунду. Внезапно выскочившая собака может придать Вам такое ускорение, особенно при распушенном поводке, что расставание с седлом произойдет в сотые доли секунды.

Часто бывает, что одна испугавшаяся пустяка лошадь может сорвать в галоп всю группу—у лошадей очень сильно стадное чувство. Так что внимательным надо быть всем и всегда, особенно головному всаднику.

Многие лошади, как молодые, так и старые, участвовавшие в скачках, начинают "заводиться" на галопе, стараясь обогнать других лошадей. Необходимо предвосхитить скачку на резвость и удерживать Вашего скакуна от нее. Всеми силами старайтесь сохранять на полевого галопе свое положение в смене и необходимую дистанцию до скачущей впереди лошади, поскольку она может "не потерпеть", что ее обходят и понестись сама или ударить задом, если ей "налезает на хвост". Если Вы чувствуете, что не в состоянии контролировать темп и дистанцию, теряете контакт с лошадью, тогда кричите "стой" и заворачивайте лошадь на вольт. При этом надо иметь в виду, что, остановив на вольту молодую

лошадь, Вы не удержите ее от стремительной погони, если группа ускакала вперед.

Резюмируя, можно сказать, что контакт с энергичной лошадью, которую приходится сдерживать—это постоянная бдительность и предвосхищение ее нежелательных действий. А основное средство, как ни странно,—посыл.

Урок 13. Дурные привычки

В этом разделе мы разберем лишь те формы поведения лошадей, которые могут помешать начинающему всаднику получать удовольствие от верховой езды.

В конюшне

Некоторые дурные привычки мы уже рассматривали в предыдущих уроках. Это нежелание лошади впускать человека в денник, чиститься, седлаться. Далеко не во всех случаях неопытному новичку нужно стремиться делать все самому. Если лошадь в ответ на Ваши действия прижимает уши, оскаливает зубы или поворачивается задом, то лучше не рискуйте, а обратитесь к тренеру.

Допустим лошадь в деннике стоит спокойно, но при попытке надеть уздечку высоко задирает голову. Эту лошадь скорее всего испортили дачей лакомства перед взнуздыванием, хотя могут быть и другие причины (болезненность рта или ушей и т.д.). Поговорите с ней спокойно, похлопайте правой рукой по шее (левую с уздечкой спрячьте за спину). Затем обнимите ее правой рукой за голову, положите ладонь на храп (выше ноздрей) и прихватив пальцами левой руки повод—пусть оголовье упадет вниз—попытайтесь одеть на голову только повод. Не получилось? Не беда. Расстегните повод и, проследив, чтобы оголовье не перекрутилось, заведите его снизу через шею, хотя бы у самой холки. Затем застегните. В большинстве случаев при накинутах поводе оголовье надевается без особого труда.

Если лошадь не разжимает зубы, то практически всегда помогает надавливание пальцем на беззубый край нижней челюсти (рис.20).



Рис.20 Как заставить лошадь открыть рот

Не дает уши? Может быть мала уздечка. Так или иначе, лучше распустить на несколько отверстий нащечный ремень, а после продевания ушей вновь подтянуть.

Во всех случаях не совершайте непоправимой ошибки—не кормите лошадь, если у Вас что-либо не получается. Вот когда Вы все надели и застегнули и лошадь при этом не злится, не "жмет" уши—тогда можно угостить.

Лошадь болезненно реагирует—шарахается, отодвигается, вздрагивает, приседает—на опускание седла на спину. В первую очередь надо убедиться в отсутствии ссадин, шишек и потертостей на спине, затем в чистоте потника, вальтрапа (может что-то колет). Если со спиной и седлом все в порядке, а лошадь все же "возражает", чего раньше не было, обратитесь к тренеру, причина может быть в болезни (миозит и др.).

Затягивания подпруг не любят многие лошади. Не тяните сразу сильно. Сначала убедитесь в отсутствии опухоли, травмы или потертости на животе. Если что-то есть—пусть посмотрит тренер. Может быть под подпруги надо подложить прокладку.

Вот лошадь оседлана, а из денника не идет. Дверь настезь, в проходе никаких посторонних предметов, пугаться нечего, а не идет. Если не больна, то упрямится. Не хочет работать. За повод тащить бесполезно. Встаньте у левого плеча, правой рукой держите за снятый с шеи повод, левой рукой из-за спины слегка дотроньтесь до лошадиного бока хлыстом, а губами почмокайте. Будьте внимательны! Если хлыст сработает грубо, и лошадь рванется в дверь, вам двоим может стать тесно. Что, все еще не идет? Тогда—за тренером.

Ведя лошадь по проходу, будьте осторожны. У лошадей, как и у людей, могут быть весьма непростые отношения между собой. Кобыла, у которой недавно родился жеребенок, бывает агрессивна к другим лошадям. Если Вы идете мимо ее денника, то она может испугать ведомую лошадь, которая рванется или шарахнется. Жеребец не пройдет спокойно мимо кобылы в охоте, мимо своего недруга—другого жеребца.

Вне конюшни

1. Лошадь не дает садиться на себя.

Чаще всего это не противодействие человеку, а нежелание стоять на месте, особенно если Вы долго копаетесь. Длина стремя должна быть отрегулирована еще в деннике, и посадку надо производить, не мешкая: сдернули подтянутое левое стремя, левую руку с поводом на холку, левую ногу в стремя, правой—толчок, и Вы в седле. Второе стремя можно опускать на шаг, также как и проверять сверху подпруги. Все это, конечно, при условии, что Вы уверены в себе и в лошади.

Если же лошадь не просто крутится, а нарочно отодвигается боком в тот момент, когда Вы пытаетесь вставить ногу в стремя, хотя оба конца повода достаточно натянуты, это уже дурная привычка. Попросите кого-нибудь взять лошадь под уздцы и поддерживать, пока Вы будете садиться. Постарайтесь не спешиваться с такой лошади в поле.

Как только вы оказались в седле, взаимодействие с лошадью вступает в новую фазу. Контакт увеличился, формы общения изменились, впрочем, кроме голосового воздействия. Из дурных привычек старых прокатских лошадей наиболее типичны те, что связаны с полным игнорированием всадника. Такая лошадь может побежать выяснять отношения с "коллегами" или улечься в первую же лужу, или просто откататься двигаться с места. Если ей с первых же секунд на объяснить "кто здесь хозяин", то потом это сделать будет труднее, предстоит борьба "характеров".

2. Лошадь не реагирует на шенкель, не идет вперед.

Если Вы не затанули повод, то надо употребить хлыст. Если лошадь в ответ на хлыст начинает "козлить", то есть отбрыкиваться, кидать задом (рис.21), при условии, что хлыст воздействует не на круп, а по ребрам, сразу за шенкелем, то над Вами просто решили поиздеваться. Таких лошадей новичкам давать нельзя. Требуется замена лошади или возврата денег. Вообще, когда лошадь "козлит", то лучше привстать в стременах, чтобы не оказаться выкинутым на шею, и всеми способами (голосом, шенкелем, хлыстом) постараться двинуть ее вперед. Если же лошадь "свечит", то есть встает на дыбы (на задние ноги), надо отдать повод, схватиться за гриву и опять же толкать ее вперед. Надо уяснить себе, что Ваше воздействие на лошадь должно быть решающим, Вы—хозяин положения. Ваша рука дающая и наказывающая. Если же Вы идете "на поводу" желаний своего четвероного партнера—

ему туда захотелось, он хочет постоять и т.д.—Вам успехов в верховой езде не достигнуть.

3. Лошадь на ходу мотает или взмахивает головой.

Причин может быть несколько. Мала или слишком затянута уздечка. Вы слишком натягиваете повод, а лошадь привыкла к более свободному. Если при ослаблении повода управление сохраняется, а лошадь пере-

стает мотать головой, значит предположение верно. Лошадь добирает насекомых. Лошадь просто хочет "отделаться" от Вашего воздействия на рот, возможно что-то у нее болит. Во всех случаях надо быть осторожным. При резком взмахе головы, особенно при полевой посадке на галопе, лошадь может затылком ударить Вас в лицо. При укоренившейся привычке взмахивать головой на лошадях одевают мартингал—приспособление, ограничивающее подъем головы. При болезненности или излишней чувствительности рта применяют более мягкий трензель, вплоть до специального резинового. В отдельных случаях мотание головой—своеобразный тест для всадника. Если он не реагирует, могут последовать прыжки, "козление". Поэтому лучше сразу разобратся в причине и попытаться пресечь мотание головой. Для этого может подойти изменение аллюра, направление движения, резкий посыл и самый жесткий и грубый прием—резкое воздействие трензелем на нижнюю челюсть. Вообще передергивание поводом (трензелем) нельзя рекомендовать как форму управления. Это очень грубое и сильное воздействие на лошадь и применяется лишь как наказание. Оно может быть оправдано только в том случае, когда всадник физически не может справиться с лошадью.

4. Лошадь под всадником ложится.

Это свидетельствует о полном отсутствии контакта. Обычно перед тем как лечь, лошадь наклоняет вниз голову, приносясь, и начинает "копать" передней ногой (рис.22). Следует немедленно поднять голову поводом и резко послать лошадь вперед.

5. Лошадь отказывается поворачивать в нужном направлении.

Например, Вы набираете левый повод, а лошадь, свернув голову налево, продолжает движение в прежнем направлении. Следует обоими поводьями и наружным шенкелем повернуть лошадь в ту сторону, куда она стремится, но продолжить движение на вольту, по кругу, а достигнув нужного Вам направления, резко послать ее. Если лошадь практически не реагирует на повод, то как исключи-

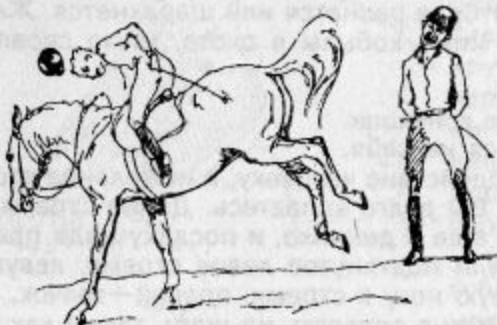


Рис.21 Лошадь "козлит"

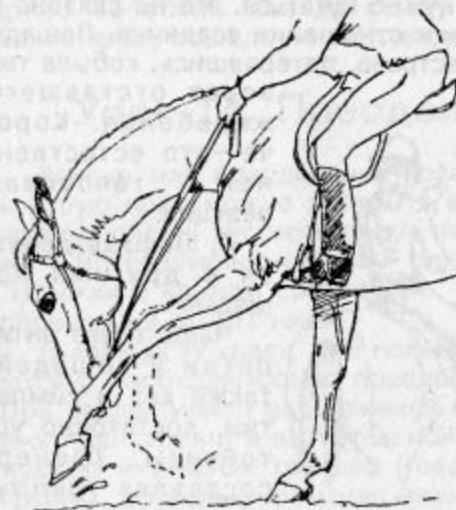


Рис.22 Лошадь хочет лечь

тельную меру можно порекомендовать (слабому полу) тянуть за один повод двумя руками (риск повредить рот лошади, порвать уздечку, вытащить трензель из рта).

Необходимо помнить, что физически лошадь сильнее, и ее надо не побороть, а перехитрить. Поэтому на "творческие" варианты непослушания надо всегда найти не менее творческие методы их исправления.

6. Лошадь осаживает без команды.

То есть при отданном поводе пятится назад. Если это не испуг перед препятствием, а укоренившаяся привычка, то бороться с ней очень неприятно. Повод не следует распускать, лошадь надо попытаться развернуть вбок или в сторону осаживания и шенкелем, голосом, хлыстом добиваться продвижения вперед.

7. Лошадь несется в сторону конюшни.

То же, что и в случае, когда лошадь "тащит". Заворачивать на вольт и переводить на шаг. Причем, когда Вы добились перехода на шаг, сразу же отдайте повод—это похвала. У всадника в седле мало средств поощрения—оглаживание (хлопки), голос и повод. Но пользоваться ими надо очень точно. Поощрение, "опоздавшее" на две секунды уже может быть неправильно понято лошадью.

8. Лошадь непрерывно ржет.

Больше это бывает свойственно жеребцам. Ржание при виде других лошадей, при движении от конюшни или при подходе к ней — это нормальная реакция жеребца, охраняющего свой табун и свою территорию. Ржания не нужно пугаться, это не связано с какими-то дурными намерениями в отношении всадника. Лошади в большинстве своем ржут при встрече, потерявшись, кобыла так

зовет отставшего жеребенка. Коротче—это естественная голосовая реакция.

9. Лошадь дерется с другими лошадьми.

Чаще всего антипатии у лошадей, также как и симпатии, достаточно устойчивы. Тренер, составляя группу, обычно учитывает это. Но если уж Вам довелось ездить на



Рис.23 Не наезжайте на хвост впереди идущей лошади

агрессивной лошади, старайтесь соблюдать дистанцию и спереди и сзади, будьте особенно внимательны к лошадиной мимике. Одновременно с прижатием ушей может последовать атака. При посадке и спешивании не подходите близко к другим лошадям. Помните, что при ударах копыт больше всего страдают ноги всадников, поскольку лошадь в драке под удар подставляет бока с крепкими ребрами, отворачивая голову (рис.23).

10. В походе и на привале.

При возвращении в конюшню или на привале надо знать некоторые типичные привычки лошадей, которые могут испортить впечатление от прогулки. После спешивания всадника многие лошади стремятся начать чесаться, особенно теми местами, где им терла уздечка или седло. При этом, если уздечка еще не снята, а лошадь чешется о Вас, пряжки могут порвать одежду или сильно поцарапать. Зачастую лошадь хочет вывалиться. При этом она может испортить неснятое седло или поклажу, да и просто сильно испачкаться.

Разгоряченной лошади ни в коем случае нельзя давать пить или есть овес. Только сено или траву. При привязывании лошадей надо следить чтобы они не запутались в слишком длинных чембурах, не могли затоптать амуницию или поклажу. В жару надо выбирать место для привала на ветерке, чтобы кровососы не очень донимали лошадей. В холод нельзя с разгоряченной лошади снимать седло, чтобы не простудить ей спину, но подпруги необходимо ослабить всегда сразу же при спешивании, чтобы, наклоняясь, лошадь не заподпружилась.

Урок 14. Преодоление препятствий

Конкур, или преодоление препятствий в конном спорте—тема, которую невозможно раскрыть в одном занятии. Из имеющейся литературы на русском языке, автор считает возможным предложить интересующимся лишь одну переводную книгу Д.М.Диллон "Прыжки в конном спорте", М., ФИС, 1971., состоящую главным образом из фотографий.

В конных походах, при полевой езде всадники часто сталкиваются с необходимостью преодолевать те или иные препятствия. При коллективной езде сменой (группой) возможность преодоления препятствий в значительной степени определяется его сложностью и опытом тренера (головного), нежели умением членов группы, поскольку опытная лошадь в трудной ситуации вывезет сама. Канавы, броды, мосты, бревна, калитки, узкие проходы, крутые подъемы и спуски—разные виды препятствий требуют разной техники преодоления. Так, например, посадка спортсмена при

прохождении "мертвых" (прочно закрепленных) препятствий на дистанции кросса значительно отличается от посадки при прыжках на конурном поле через препятствия, падающие при задеваниях. Основная задача всадника при преодолении любых препятствий — сохранить равновесие системы человек — лошадь, то есть не помешать ей своими действиями, сохраняя управление.

При прыжке лошадь, резко оттолкнувшись, как бы вылетает из-под всадника, который должен за мгновение до отталкивания подать корпус вперед (рис.24). Во время полета лошадь вытягивает шею, чем выше и дальше прыжок — тем сильнее.



Рис.24 Положение всадника при отталкивании лошади

Всадник должен соответственно подавать руки вперед, сохраняя контакт с ртом лошади, но не затягивая повод. Для новичка лучшим выходом из положения будет привстать в стременах и ухватиться вместе с поводом за гриву. Тем самым Вы получите дополнительную точку опоры — шею, сможете лучше контролировать свое равновесие и не мешать лошади.

При езде галопом на полевой посадке преодоление небольших препятствий — лежащее бревно, небольшая канавка обычно воспринимается просто как увеличенный темп (скачок). Однако надо иметь в виду, что молодая лошадь может, испугавшись, сделать закидку (резкую остановку), обнос препятствия (шарахнется в сторону) или выполнить несоответствующий размеру препятствия мощный прыжок. Поэтому, преодолевая даже незначительные препятствия, надо быть внимательным и собранным. Споткнувшись лошадь нуждается в поддержке поводом, без чего вы оба можете упасть.

При преодолении водных преград надо знать, что брод всегда лучше ненадежного, гнилого мостика. Небольшие мостики строятся в расчете на человеческий вес и могут провалиться под ногой лошади. Если лошадь в воде теряет равновесие, вязнет, пускается вплавь, надо вовремя соскочить, продолжая удерживать повод и



Рис.25 Спуск



Рис.26 Подъем

гриву. Если Вы сами не умеете плавать, хватайтесь хотя бы за хвост — лошадь Вас вытянет на берег.

Многие лошади не любят проходить узкие места, калитки и т.п. Бывает, что лошадь не идет, но после резкого посылы бросается вперед. При этом седло, поклажа или колено всадника могут застрять.

На крутые подъемы и спуски можно отваживаться только если Вы уверены в достаточном сцеплении копыт с грунтом. Так, например, мокрая глина или травянистый склон после дождя даже для подкованной лошади могут при соответствующей крутизне оказаться непреодолимыми. При спусках всадник должен сидеть чуть откинувшись назад, разгружая передние ноги лошади, в постоянной готовности поддержать лошадь поводом (рис.25). На подъемах всадник привстает в стременах, придерживаясь за гриву и освобождая от нагрузки задние ноги лошади (рис.26).

Сомнительные места, там, где лошадь может зацепиться за проволоку или пораниться об острые предметы, невидимые в траве или в снегу, лучше преодолевать спешившись. Ноги лошади в походе важнее Ваших.

При прохождении сложных участков маршрута далеко не всякой лошади можно полностью доверять. Среди полукровных и местных пород лошадей часто встречаются животные, которые, будучи весьма самостоятельными, всегда сами выберут лучший

способ преодоления трудного участка. Однако большинство лошадей европейских пород конюшенного разведения приучены целиком и полностью полагаться на человека. На такой лошади ничего не стоит провалиться в яму, порезаться о проволоку и т.п. Будьте ответственны за своих четвероногих друзей.

Урок 15. Пути совершенствования

Если исходить из того, что каждая лошадь—личность, а человек учится всю жизнь, то совершенствоваться в верховой езде можно бесконечно. Любая незнакомая лошадь может открыть Вам что-то новое. Поэтому первый совет такой. Как бы Вы не привязались к какому-нибудь определенному коню, старайтесь ездить на разных лошадях.

Профессионалы-конники любят повторять: на лошадях не катаются, лошадей работают. При этом имеется в виду, что лошадь получает определенный тренинг и приобретает новые навыки так же, как и всадник. Если Вы действительно стремитесь стать хорошим всадником, то вот второй совет. Не катайтесь. Все Ваше общение с конем, начиная с чистки и седловки, должно быть творческим диалогом. Во время езды слушайте коня, следите за его реакциями в ответ на ваши команды. Старайтесь добиться наиболее полного взаимопонимания. Экспериментируйте, будьте все время в поиске, только тогда вы получите настоящее удовлетворение от езды и даже на лошадях средних способностей сможете творить чудеса.

Если Вы решили заниматься конным спортом, то трезво оцените свои возрастные, физические возможности. Конный спорт один из самых дорогих видов спорта. Отбор бывает очень жестким. Кроме того, большой спорт в погоне за результатом часто калечит не только физическое, но и душевное здоровье, психику. Большинство моих знакомых конников, как спортсменов, так и любителей верховой езды, наибольшее удовольствие испытывают, когда им удастся просто пошагать на лошади в лесу.

Прокат верховых лошадей в городах и пригородных зонах увеличивается с каждым годом. Возможности занятий "конной физкультурой" растут. Помимо классических видов конного спорта: конкур, выездки, троеборья, существует масса национальных конных игр, многие из которых вполне доступны умеющим ездить верхом. А организовать такие соревнования можно на любой конюшне—было бы желание.

Здоровья Вам и успехов в верховой езде!

Послесловие

"15 уроков" были написаны в результате занятий с начинающими конниками на подмосковной конеферме в период с 1981 по 1991г.

Часто приходилось видеть, что всадники, давно занимающиеся верховой ездой в городских прокатах, оказывались совершенно неподготовленными для полевой езды. Литературы, которую можно было бы порекомендовать, особенно—кратких популярных руководств, практически не было. "15 уроков" появились на свет именно в силу надоевшей необходимости повторять новичкам одно и то же.

Спортсмены-конники и опытные тренеры вряд ли согласятся со всеми рекомендациями. Однако автор отдает себе отчет, что выработка "мягких рук" у талантливого спортсмена-конника или воспитание жестокого обращения с животными далеко не в первую очередь связаны с прочтением подобных книжек.

Упомянув в тексте о таких крайне грубых мерах как передергивание поводом или воздействие на один повод двумя руками, автор сознает, что они могут применяться лишь постольку, поскольку здоровье и жизнь всадника все-таки важнее чем лошади. А за 10 лет пришлось столкнуться с травмами, причем серьезными. Когда девочка весом в 40 кг физически не справляется с шестисоткилограммовым тяжеловозом-полукровкой, который, "подставив плечо" увозит ее куда ему вздумается, можно рекомендовать даже грубые меры воздействия на рот лошади. К сожалению не все имеют возможность учиться ездить верхом на безукоризненно выездженных добронравных "арабах" в светлом манеже на мягких опилках.

Одним из главных моментов в обучении верховой езде является работа всадника над собой. Победить надо не коня, а собственную робость, нетерпение, невыдержанность, физическую неподготовленность. Если всадник не решил эти проблемы, то работа с конем будет неровной, в зависимости от настроения и состояния. Именно среди таких конников встречаются люди, едущие по многу лет, но совершенно не понимающие и не чувствующие лошадь, которых страшно брать в поле. С ними и случаются всяческие происшествия и травмы.

Специально для въедливых читателей, серьезно интересующихся проблемой взаимоотношений человека и животных настоятельно рекомендуется лучшая из известных автору книг по дрессировке "Несущие ветер" К.Прайор.

В заключение автор выражает глубокую признательность всем тем, кто вольно или невольно помогал в написании "15 уроков". Это—рецензент Д.Я.Гуревич, коллеги и учителя Т.А.Черныш, М.А.Леонова, Т.А.Тихонова, технический редактор В.Л.Арсеньева.

Список рекомендуемой литературы

1. Дж. Филлис. Основы езды и выездки. Факсимильное воспроизведение издания 1901 г. М.: 1990.
2. Д.Я.Гуревич, Г.Т.Роголев. Словарь-справочник по коневодству и конному спорту. М., Росагропромиздат, 1991.
3. Конный туризм. М.:Профиздат, 1985
4. Д.М.Диллон. Прыжки в конном спорте. М.:ФИС, 1971.
5. Конный спорт. М.:ФИС, 1983.
6. К.Прайор. Несущие ветер. М.:Мир, 1981.
7. Т.В.Боярский. Седлайте коней. М.: Детская литература, 1983
8. Журнал "Коневодство и конный спорт"

БИОИНФОРМ окажет помощь в приобретении верховых лошадей различных пород, кавказских овчарок лучшего в стране разведения—незаменимых сторожей на конюшне. Не забудьте вложить в письмо чистый конверт с обратным адресом.

БИОИНФОРМ приглашает рекламодателей и спонсоров для участия в международных дистанционных конных пробегах на лучших русских породах лошадей.

С вопросами и предложениями, а также с оптовыми заказами на эту и следующую книгу—"Выращивание, воспитание и обучение жеребенка" обращайтесь по адресу: 103062, Россия, Москва, К-62, абонентный ящик 311 "БИОИНФОРМ"

БИОИНФОРМ заранее благодарит всех, кто пришлет свои отклики.



Содержание

Предисловие	2
Урок 1. Всадник. Психологическая подготовка или немного самоанализа	3
Урок 2. Конь. Зачем ему это нужно?	3
Урок 3. Экипировка. Седловка	5
Урок 4. Движение с лошастью. Посадка и спешивание	9
Урок 5. Физическая подготовка всадника и его посадка. Как надо падать с лошади	12
Урок 6. Средства управления конем, как ими пользоваться ..	13
Урок 7. Как сидеть верхом. Движение шагом	16
Урок 8. Облегченная и учебная рысь	17
Урок 9. Галоп и переходы с одного аллюра на другой	18
Урок 10. Как установить контакт ?	22
Урок 11. Лошадь не идет вперед	23
Урок 12. Лошадь "тащит"	25
Урок 13. Дурные привычки	26
Урок 14. Преодоление препятствий	31
Урок 15. Пути совершенствования	34
Послесловие	35
Список рекомендуемой литературы	36